

Bou Saada, 1959, huile sur toile
Collection Claude & France Lemand



Méditerranéens, 1992, huile sur toile
Musée de l'IMA, donation Claude & France Lemand



LE GARAGE CENTRE D'ART

1 RUE DU GÉNÉRAL FOY

37400 AMBOISE

TÉL 02.47.79.06.81

WWW.VILLE-AMBOISE.FR/LEGARAGE

MER > VEN 14H30-18H30

SAM > DIM 11H-13H/15H-19H

ENTRÉE LIBRE

L'exposition monographique ABDALLAH BENANTEUR PEINTURES 1953-2003, UNE ŒUVRE DE LUMIÈRE s'inscrit dans le cadre d'un partenariat avec le musée de l'Institut du monde arabe à Paris.

En 2018, la collection d'art moderne et contemporain du musée de l'IMA s'est enrichie de l'importante donation Claude & France Lemand, soit quelque 1 300 œuvres de 94 artistes, originaires majoritairement du monde arabe. Les 53 toiles, 141 dessins, aquarelles et gouaches, 69 gravures et 66 livres uniques et de bibliophilie d'Abdallah Benanteur s'ajoutent aux œuvres déjà acquises en 1986, et celles reçues en don par l'artiste en 1986 puis en 2002. Le musée de l'IMA dispose ainsi d'un fonds unique témoignant de l'ensemble de la carrière de Benanteur.

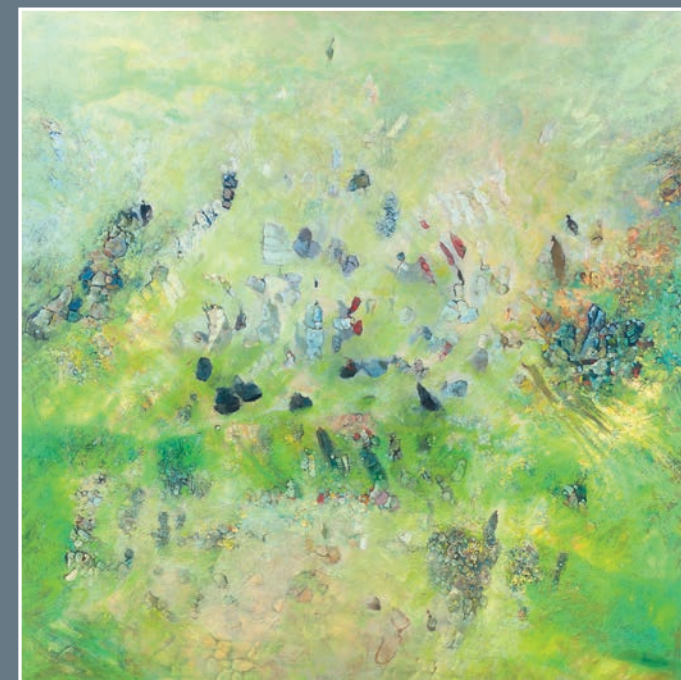
Le Garage a la volonté d'offrir une fenêtre de curiosité, de découverte et d'actualité sur les arts plastiques et visuels et sur la création contemporaine. La médiation s'inscrit dans l'essence du projet, avec la volonté de partager, d'échanger, et de mettre en débat avec le public. Le jardin du Garage accueille le *Crinkly* (1969) d'Alexander Calder, œuvre en dépôt du Centre national des arts plastiques.



ABDALLAH BENANTEUR

PEINTURES 1953-2003

UNE ŒUVRE DE LUMIÈRE



EXPOSITION 

27.09.19 → 05.01.20

La peinture d'Abdallah Benanteur est universelle. À la charnière subtile entre figuratif et abstrait, son langage artistique est aussi bien graphique que pictural, son œuvre empreinte des arts visuels et des écrits des cultures d'Orient et d'Occident.

Au début des années 1950, la peinture d'Abdallah Benanteur garde la mémoire des motifs qui ornaient les objets et tissus de son enfance. Les entrelacs et les arabesques courent sur des toiles aux tons bleus et verts profonds. La décennie suivante célèbre le monochrome, avec des compositions plus austères, où sont appliquées de larges touches de matière qui évoquent l'ocre des sables et les roches du désert. Il faut attendre les années 1970 et 1980 pour que des gammes plus solaires et lumineuses viennent irradier ses toiles. Parfois, ses compositions s'animent de personnages énigmatiques, à l'image de ses *Errantes* (1978) s'évanouissant dans un décor crépusculaire. Fasciné par l'Italie et les maîtres classiques du védutisme, il donne néanmoins dans ses paysages davantage d'importance à la terre qu'au ciel, comme une invitation à cheminer sur le flanc de collines (*Méditerranéens*, 1992).

Il a alors recours à de plus grands formats, usant de polyptyques. Abdallah Benanteur y retranscrit la nature dans son immensité, telle qu'il la ressent. À la fin des années 1990, le trait se fait moins incisif, plus estompé. Sur la lumière qui émane de ses toiles, il pose désormais un voile. La peinture est chez Abdallah Benanteur une manière de s'approprier une nature dans laquelle l'homme occupe une place modeste et harmonieuse. Ses toiles font écho à sa vision mystique du monde.



Né en 1931 à Mostaganem en Algérie dans une famille de lettrés qui l'initie entre autres à la poésie et à la musique arabo-andalouses, Abdallah Benanteur est une figure de proue de la peinture algérienne moderne. Aquarelles, encres de Chine, découpages et gaufrages, lavis et eaux-fortes, son œuvre est plurielle et échappe à tout clivage.

Il intègre en 1946 l'École des beaux-arts d'Oran. C'est au contact des paysages de son pays natal, dont il s'imprègne au gré de ses promenades et de ses voyages, que s'intensifie sa sensibilité artistique. En 1953, il s'installe à Paris où il exerce différents métiers, dont celui de typographe, et ce jusqu'à sa retraite en 1991.

L'année 1958, celle de sa première exposition personnelle, est marquée par des rencontres : il se lie d'amitié avec le poète Jean Sénac, les écrivains Henri Kréa et Jean Rousselot, le romancier Jean Pélégri. Cette même année, il épouse la peintre et poétesse Monique Boucher, rencontre déterminante d'où naîtra une collaboration pour la production de plus de cent cinquante livres. Abdallah Benanteur réalise intégralement ses ouvrages de bibliophilie, du travail du papier à l'impression, sur des poèmes d'auteurs orientaux et occidentaux, anciens et contemporains. En 1965, il fonde la collection « Charef », prénom de son frère disparu lors de la guerre d'Indépendance algérienne, et publiera à terme 1500 ouvrages. L'artiste en sélectionne lui-même les textes.

En 1970, Abdallah Benanteur fait l'acquisition d'une boulangerie qu'il transforme en atelier à Ivry-sur-Seine, où il s'est installé quelques années auparavant. Il devient l'année suivante professeur à l'École nationale supérieure des beaux-arts de Paris puis à l'École nationale supérieure des Arts Décoratifs, de 1971 à 1974. À partir de 1983, il expose chaque année son travail à la galerie Claude Lemand. Le musée de l'Institut du monde arabe lui consacre une exposition en 2003 dans le cadre de l'Année de l'Algérie en France sous le titre « Abdallah Benanteur, le peintre des poètes ».

Abdallah Benanteur décède en 2017 à Ivry-sur-Seine.

En couverture : *Les Contemplatifs*, 1988, huile sur toile
Musée de l'IMA, donation Claude & France Lemand

Ci-contre : *Les Errantes*, 1978, huile sur toile, musée de l'IMA

Visite inaugurale

Samedi 28 septembre à 11h

Claude Lemand, collectionneur de l'artiste, animera une visite guidée de l'exposition et évoquera la personnalité d'Abdallah Benanteur.

Entrée libre.

Lectures / Poésies

Samedis 12 octobre, 16 novembre et 14 décembre à 11h

En résonance avec la vie et l'univers de l'artiste, l'équipe de la médiathèque Aimé Césaire fera entendre des poètes qui l'ont inspiré ou accompagné dans son parcours créatif, parmi lesquels Monique Boucher-Benanteur, Emily Dickinson, Arthur Rimbaud, Jean Pélégri, Jean Sénac, etc.

Entrée libre.

Visites commentées (groupes uniquement)

Le mercredi, le jeudi et le vendredi en matinée au Garage.

Réservez une visite guidée ludique et commentée pour découvrir le centre d'art et l'univers d'Abdallah Benanteur. Sur réservation uniquement / Gratuit / À destination des scolaires, périscolaires, associations, autres publics.

EN LIEN AVEC L'ART CONTEMPORAIN

Conférence sur l'Art Contemporain

Samedi 7 décembre à 14h30

Par Pascale Lépinasse, docteur en Anthropologie Sociale et Ethnologie, diplômée de l'EHESS (Paris) et de l'École du Louvre en Histoire de l'art.

À la Médiathèque Aimé Césaire. Entrée libre.

INFORMATIONS

02.47.79.06.81 / 02.47.23.47.06